

أهم الأهداف والمبادئ التي استحدثتها قانون التأمينات الاجتماعية والمعاشات الصادر بالقانون رقم 148 لسنة 2019

تضمنت المذكرة الإيضاحية لمشروع القانون ما يلي:
1- الاعتماد على فلسفة المزايا المحددة الذي يتم في إطارها تحديد المزايا المستحقة للمخاطبين بأحكام القانون ومن ثم تحديد مصادر التمويل المطلوب لذلك.

أساليب تحديد الحقوق في نظام التأمين الاجتماعي

1- الجزايا المحددة مقدما:

لا توجد علاقة مباشرة بين المزايا والاشتراكات.

المعاش = الأجر * المدة * المعامل

($3000 * 15 * 45/100 = 20250$ جنية - يراعي الحد الأدنى للمعاش في حالة العجز والوفاة المنهي للخدمة 65% من الأجر = 1950 جنيها)

المكافأة في القانون 79 لسنة 75 = الأجر * المدة بالشهور * المعامل

($1000 * 180 * 12/100 = 21600$ جنية)

تعويض الدفعة الواحدة = الأجر الشهري * المدة بالشهور * المعامل

($3000 * 15 * 45/100 = 20250$ جنية)

2- الاشتراكات المحددة مقدما:

توجد علاقة مباشرة بين المزايا والاشتراكات (المعاش الإضافي ، ونظام المكافأة).

مثال المعاش الإضافي: حساب شخصي ويستثمر / دفعة الحياة (القيمة الحالية لمعاش مقداره 1 جنية يصرف لصاحب المعاش والمستحقين عنه)

$10000 / 200 = 50$ جنية

يضاف للمعاش الأصلي

2- استخدام طريقة التمويل الجزئي لتأمين الشيخوخة والعجز والوفاة.

أساليب تمويل التأمينات الاجتماعية

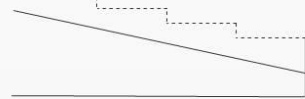
الاشتراكات / الموازنة السنوية / التمويل المرحلي / pay as you go



الاشتراكات / التمويل الكامل / التمويل التراكمي / تكوين الاحتياطيات



التمويل الجزئي

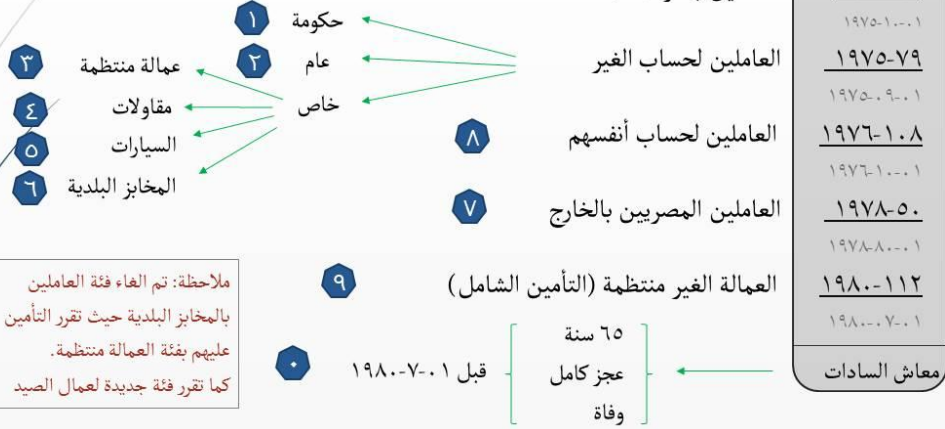


أهم الأهداف والمبادئ التي استحدثتها
قانون التأمينات الاجتماعية والمعاشات
الصادر بالقانون رقم 148 لسنة 2019

3- دمج قوانين التأمين الاجتماعي في قانون واحد للتأمينات الاجتماعية والمعاشات بما يساهم في مساواة المتفعين بأحكامه في الاشتراكات والحقوق التأمينية.

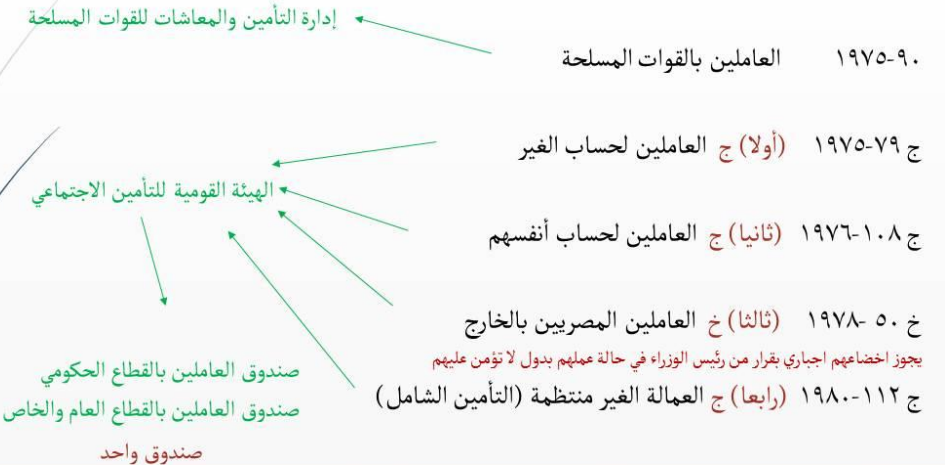
مظلة التأمين الاجتماعي - 1

قوانين التأمين الاجتماعي السارية في ٢٠١٩-١٢-٣١



مظلة التأمين الاجتماعي - 2

قوانين التأمين الاجتماعي السارية في ٢٠١٩-١٢-٣١

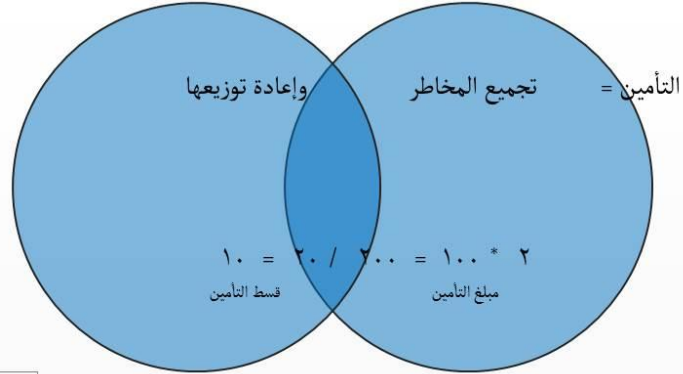


أهم الأهداف والمبادئ التي استحدثها
قانون التأمينات الاجتماعية والمعاشات
الصادر بالقانون رقم 148 لسنة 2019

- 4- التوافق مع النصوص الدستورية ذات الصلة في الدستور المصرى.
- 5- مراعاة الاتفاقيات الدولية والإقليمية.
- 6- فض التشابكات المالية بين الهيئة والخزانة العامة للدولة وبنك الاستثمار القومى.
- 7- حصول الهيئة على التزام الخزانة العامة قبل شهر من بداية عملية الصرف ، الأمر الذى يؤدي إلى عدم ظهور مديونيات جديدة على الخزانة العامة مستقبلاً وإيقاف زيادة التشابك المالى بين الخزانة العامة والهيئة.
- 8- تشكيل لجنة من الخبراء تتولى وضع الأسس والفروض الاكتوارية وإعداد التقييم الاكتوارى لنظام التأمين الإجتماعى في مصر.
- 9- وضع حوافز تشجيعية للتأمين على العمالة غير المنتظمة مثل تحمل الخزانة العامة بحصة صاحب العمل لهم بدلاً من تحمل نسبة 1% لجميع فئات المؤمن عليهم.
- 10- إنشاء صندوق مالى واحد لجميع فئات المؤمن عليهم تتولى إدارته الهيئة القومية للتأمين الإجتماعى وتقدم الخدمة التأمينية من خلال فروعها لجميع فئات المؤمن عليهم بالمجتمع.
- 11- إنشاء كيان مستقل لاستثمار أموال التأمينات الاجتماعية ، يكون مؤثر رئيسى فى معدلات النمو الاقتصادية ويدعم الاستثمار الاقتصادى والاجتماعى فى الدولة بما يتوافق مع نص المادة 17 من الدستور ووضع نصوص قانونية تحكم عملية الاستثمار.
- 12- توحيد قواعد حساب المعاش بين مختلف فئات المجتمع سواء كانوا عاملين لدى الغير أو أصحاب أعمال أو عاملين مصريين بالخارج أو عمالة غير منتظمة.
- 13- وضع حد أدنى للمعاشات لا يقل عن 65% من الحد الأدنى لأجر الإشتراك التأمينى.
- 14- زيادة المعاشات بنسبة التضخم بحد أقصى 15% سنوياً.
- 15- زيادة المعاش الأصابى للفئات التي لاتتقاضى أجراً كالصبية المتدرجين والتلاميذ الصناعيين من عشرة جنيهاً إلى ما يساوى قيمة الحد الأدنى للمعاش.
- 16- مراعاة المبادئ التأمينية السليمة في تقدير المدد المؤهلة لاستحقاق المعاش وقواعد تسوية المستحقات التأمينية.

أهم الأهداف والمبادئ التي استحدثتها قانون التأمينات الاجتماعية والمعاشات الصادر بالقانون رقم 148 لسنة 2019

تعريف التأمين وبعض مبادئه



- يشمل التأمين:
- 1- التأمين التجاري.
 - 2- التأمين الاجتماعي.
 - 3- التأمين التعاوني.
 - 4- التأمين التبادلي.

- من مبادئ التأمين:
- 1- يجب الأيزيد التعويض علي الخسارة.
 - 2- يجب أن يتناسب التعويض مع الخسارة
- الدخل المعاش شكلي موضوعي

www.elsayyad.net

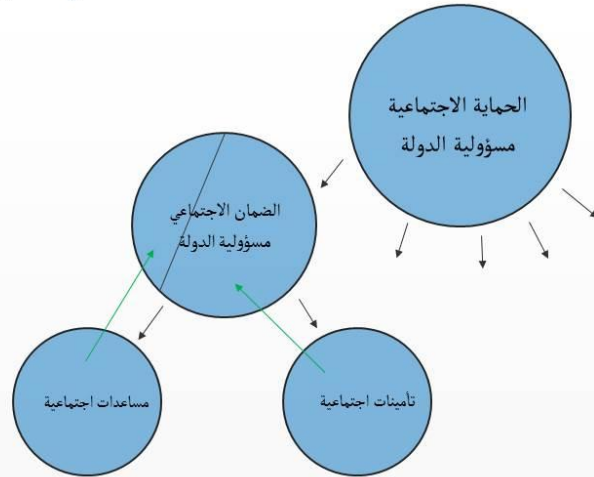
24 August 2020

1

محمد حامد الصياد

لماذا التأمين الاجتماعي اجباري ؟

- التأمين اجباري حماية ل:
- 1- الفرد
 - 2- الأسرة
 - 3- المجتمع
 - 4- صاحب العمل
 - 5- الدولة



- التمويل ← الافراد
- الحقوق ← لا يرتبط بالحاجة
- الدولة يرتبط بالحاجة

www.elsayyad.net

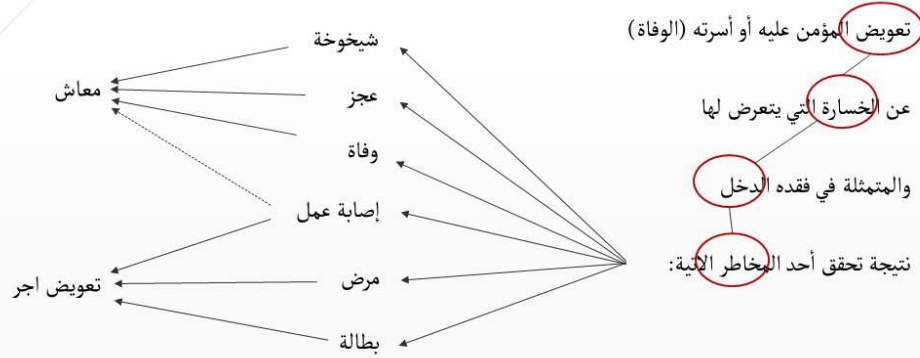
24 August 2020

2

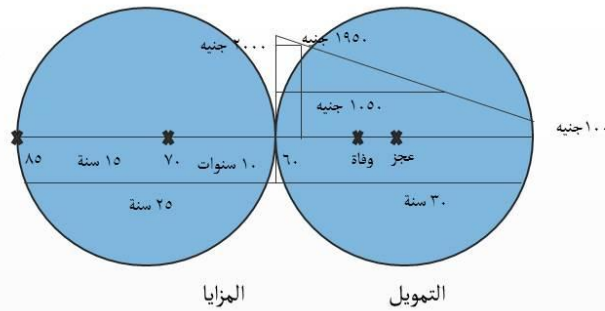
محمد حامد الصياد

أهم الأهداف والمبادئ التي استحدثتها قانون التأمينات الاجتماعية والمعاشات الصادر بالقانون رقم 148 لسنة 2019

الهدف من التأمينات الاجتماعية



نظام التأمين الاجتماعي والتوازن بين الإيرادات والمصروفات



أدوات الخبير الاكتواري لتحقيق التوازن:

- الإحصاءات الاجتماعية.
- مقياس تدرج الأجور.
- احتمالات العجز والوفاة المبكرة.
- عائد الاستثمار لأموال النظام.

$$\frac{45}{1} = 2.222222$$

وفاة مؤمن عليه (السن ٥٠ سنة)

المعاش = الاجر * العامل * الهدة

$$X = 100 * \frac{45}{1} * 6 = 13.344 \text{ جنيه}$$

يتم تحسين المعاش كما يلي:

١- إضافة مدة افتراضية ٣

سنوات أو الهدة المكتملة

لسن ال ٦٠ ايها أقل ٣

$$X = 100 * \frac{45}{1} * 9 = 20 \text{ جنيه}$$

- حد أدنى ٥٠% من الاجر = ٥٠٠ جنيه X
- إضافة نصف الفرق بين ٨٠% من الاجر والمعاش الذي تم حسابه = ٨٠ - ٥٠ = ٣٠ = ٢ / ٣٠ = ١٥ جنيه

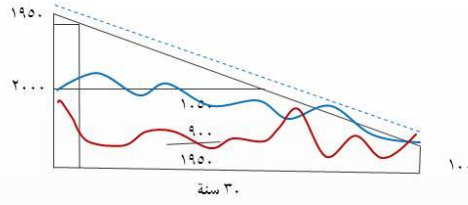
٦٥ جنيه

ملاحظة:

- الفرق حوالي ٥٢ جنينها يتحملها باقي المؤمن عليهم (تجميع المخاطر وإعادة توزيعها).
- تضمن القانون ١٤٨ حد أدنى للمعاش في هذه الحالة ليكون ٦٥%.

أهم الأهداف والمبادئ التي استحدثتها قانون التأمينات الاجتماعية والمعاشات الصادر بالقانون رقم 148 لسنة 2019

تحديد متوسط الأجر



قانون ٧٩ لسنة ١٩٧٥

الأجر الأساسي: المتوسط الشهري خلال الستين الأخيرتين
الأجر المتغير: المتوسط الشهري خلال كامل مدة الاشتراك الفعلي
يضاف ٣٪ عن كل سنة كاملة من مدة الاشتراك
بشرط ألا يجاوز المتوسط بعد الإضافة الحد الأقصى لأجر الاشتراك في تاريخ الاستحقاق

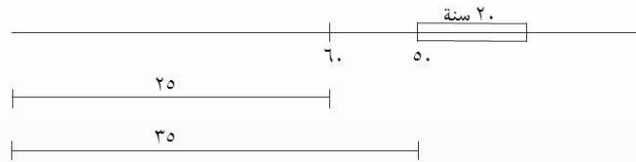
قانون ١٤٨ لسنة ٢٠١٩

أجر الاشتراك: المتوسط الشهري خلال كامل مدة الاشتراك الفعلي
يضاف متوسط معدل التضخم خلال كامل مدة الاشتراك عن كل سنة كاملة من مدة الاشتراك
بشرط ألا يجاوز المتوسط بعد الإضافة الحد الأقصى لأجر الاشتراك في تاريخ الاستحقاق

لماذا يخفض المعاش المبكر

$$أ- ٤٠٠٠ = ٢٥ / ١٠٠٠٠٠$$

$$ب- ٣٠٠٠ = ٣٥ / ١٠٠٠٠٠$$



٢٠١٩ لسنة ١٤٨ جدول ٥

المعامل	السن
٨١.٨/١	٥٠ فأقل
..	..
٦٠/١	٥٥
..	..
٥٠/١	٥٨
٤٥/١	٦٠

من ٢٠١٤/١٠/٠١ جدول ٩

المعامل	السن
٩٠/١	٣٨
..	..
٦٠/١	٥٠
..	..
٥٠/١	٥٥
٤٦/١	٥٩

قبل ٢٠١٤/١٠/٠١
المعاش المبكر = الأجر * الهدء * ٤٥/١
يخفض بنسبة تبعاً للسن

عدم دستورية

أهم الأهداف والمبادئ التي استحدثتها قانون التأمينات الاجتماعية والمعاشات الصادر بالقانون رقم 148 لسنة 2019

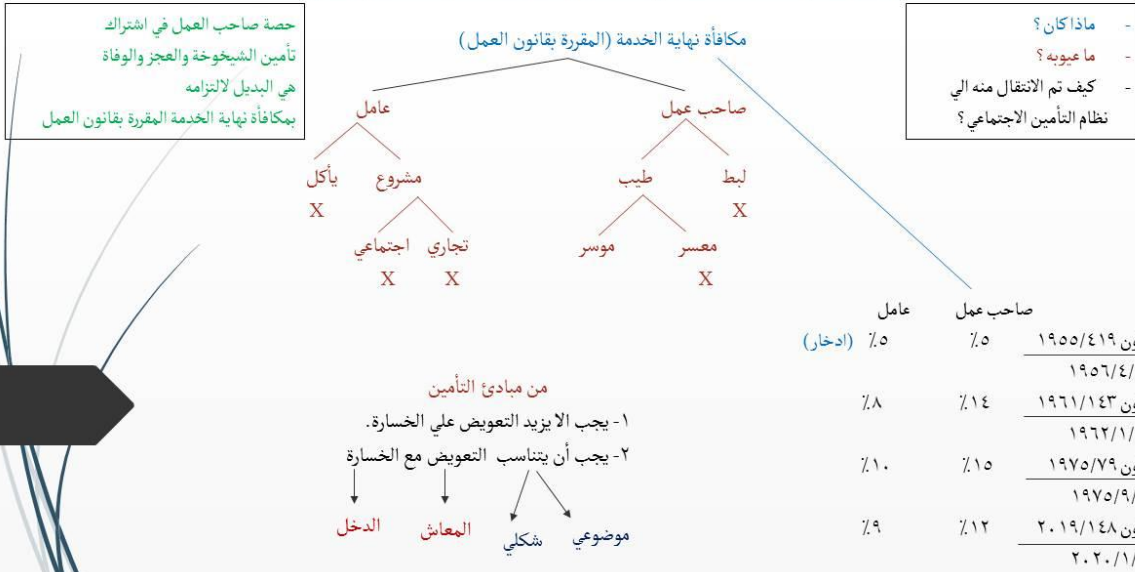
يجب الايزيد التعويض علي الخسارة

الدخل المعاش

سنة	جنيه
سن التقاعد ٦٠	كامل الاجر ١٠٠
- متوسط سن بداية التأمين ٢٤	- استقطاعات (اشتراكات التأمين الاجتماعي + الضرائب + ... الخ) ٢٠
متوسط مدة الاشتراك ٣٦	صافي الدخل ٨٠
سنة ٣٦ المدة اللازمة لاستحقاق الحد الأقصى للمعاش (في حالة المعامل التي بيانه)	الحد الأقصى النسبي للمعاش %٨٠

$$\frac{1}{45} = \frac{1}{36} \times \frac{80}{100} = 33\% \text{ } \%٨٠$$

ماذا كان قبل نظام التأمين الاجتماعي؟ وما عيوبه؟ وكيف تحولنا منه الي نظام التأمين الاجتماعي؟



أهم الأهداف والمبادئ التي استحدثتها قانون التأمينات الاجتماعية والمعاشات الصادر بالقانون رقم 148 لسنة 2019

عدم الازدواج التأميني (أولويات التطبيق)

- أولا قانون ٧٩ مع أي قانون اخر ٧٩ يكسب
ثانيا قانون ١٠٨ [الأسبق يكسب
ثالثا قانون ٥٠
رابعا قانون ١١٢ مع أي قانون اخر ١١٢ يخسر

في حالة التداخل المؤمن عليه بالعمل لدى أكثر من صاحب عمل فلا يعتد ضمن مدة اشتراكه الإبدئية عمله لدى صاحب عمل واحد ، مع مراعاة ما يلي:
١- يعتد بمدة الاشتراك التي تم التأمين فيها على أجر اشتراك أكبر.
٢- يعتد بالمدة الأسبق في الاشتراك إذا تساوت الأجر خلال مدة الازدواج.
٣- في حالة حصول المؤمن عليه على اجازة خاصة لغير العمل والتحق بعمل لدى صاحب عمل اخر يعتد بمدة الاشتراك لدى صاحب العمل الأخير ، ويلتزم صاحب العمل الأخير بأداء الاشتراكات المستحقة على الاقل الاجر المسدد عنه الاشتراكات عن اجرة لهي جهة العمل الاصلية.

- ١- حكومة وقطاع عام
١ مع ٢ ١ يكسب
١ مع ١ الأسبق يكسب
٢- خاص
٢ مع ١ ٢ يخسر
٢ مع ٢ الأسبق يكسب

- عمالة منتظمة ٣ مع أي فئة اخري ٣ يكسب
مقاولات ٤ [٥ يكسب
سيارات ٥
محافظ بلدية ٦ مع أي فئة اخري ٦ يخسر

ملاحظة:

- ١- الغيت فئة المحايير البلدية علي ان يتم التأمين عليهم عمالة منتظمة.
٢- حلت محلها فئة جديدة بمسمى: عمال الصيد

سن الخضوع لأنواع التأمين للفئة أولا - القطاع الخاص

نوع التأمين	من	الى	١٨ >	١٨ - ٦٠	٦٠ <
مشيخوخة وعجز ووفاة	١٨	٦٠	√		
إصابات العمل	X	X	√	√	√
المرض	١٨	X	√	√	√
البطالة	١٨	٦٠	√		

سن الخضوع للفئات

الفئة	سن بداية الخضوع	سن المشيخوخة
أولا	١٨	٦٠
ثانيا	٢١	٦٥
ثالثا	١٨	٦٠
رابعا	١٨	٦٥

يقال ؟

- ٦١ ٣٢-٧-١
٦٢ ٣٤-٧-١
٦٣ ٣٦-٧-١
٦٤ ٣٨-٧-١
٦٥ ٤٠-٧-١

مادة ٤١ من القانون:
يزاد سن المعاش بقرار
من رئيس مجلس الوزراء
الى أن يصل ٦٥ سنة
في ٢٠٤٠-٧-١

أهم الأهداف والمبادئ التي استحدثتها قانون التأمينات الاجتماعية والمعاشات الصادر بالقانون رقم 148 لسنة 2019

17- من شأن ما استحدثته المشروع من تطوير لأجر الأشتراك أن ينعكس على كافة المزايا المستحقة بما في ذلك التعويضات المستحقة في تعويضات أصابات العمل.

أجر الأشتراك

ثالثا: البدلات المستبعدة:	ثانيا: عناصر اجر الأشتراك:	أولا: الإطار العام لأجر الأشتراك:
١- البديل مقابل نفقة فعلية.	١- الأجر الوظيفي.	١- كل ما يتقاضاه المؤمن عليه.
٢- البديل مقابل ميزة معينة.	٢- الأجر الأساسي.	٢- تقدا.
٣- البديل خلال مدة النذب المؤقت.	٣- الأجر المكمل.	٣- من جهة عمله الاصلية.
٤- البديل خلال عمل المؤمن عليه خارج البلاد.	٤- الجوافز.	٤- مقابل عمله الأصلي.
	٥- العمولات.	
	٦- الوهبة.	
	٧- فيما عدا (راجع ثالثا).	
	٨- الاجود الإضافية.	
	٩- المعويض عن الأجور غير العادية.	
	١٠- اعانة غلاء المعيشة.	
	١١- العالوات الاجتماعية.	
	١٢- العالوات الاجتماعية الإضافية.	
	١٣- المنح الجماعية.	
	١٤- المكافآت الجماعية.	

رابعاً: الحد الأقصى للبدلات المستبعدة ٣٠٪
من اجر الأشتراك بدون البدلات المستبعدة.

خامساً: الحد الأقصى والأدنى لأجر الأشتراك

ملاحظة:

تم استبعاد نصيب المؤمن عليه في الأرباح من عناصر اجر الأشتراك

الحد الأدنى والأقصى لأجر الأشتراك

الحد الأقصى		الحد الأدنى		السنة
الشهري	السنوي	الشهري	السنوي	
٠٧٠٠٠	٠٨٤٠٠٠	١٠٠٠	١٢٠٠٠	٢٠٢٠
٠٨١٠٠	٠٩٧٢٠٠	١٢٠٠	١٤٤٠٠	٢٠٢١
٠٩٤٠٠	١١٢٨٠٠	١٤٠٠	١٦٨٠٠	٢٠٢٢
١٠٩٠٠	١٣٠٨٠٠	١٧٠٠	٢٠٤٠٠	٢٠٢٣
١٢٦٠٠	١٥١٢٠٠	٢٠٠٠	٢٤٠٠٠	٢٠٢٤
١٤٥٠٠	١٧٤٠٠٠	٢٣٠٠	٢٧٦٠٠	٢٠٢٥
١٦٧٠٠	٢٠٠٤٠٠	٢٧٠٠	٣٢٤٠٠	٢٠٢٦
١٩٣٠٠	٢٣١٦٠٠	٣٢٠٠	٣٨٤٠٠	٢٠٢٧

ملاحظات: ١- يزداد الحد الأدنى والأقصى بواقع ١٥٪ في اول يناير من كل عام منسوبة اليه في شهر ديسمبر السابق لمدة ٧ سنوات اعتباراً من ٢٠٢٠/١/١.
٢- يتم زيادة كلا من الحد الأدنى والأقصى بنسبة التضخم اعتباراً من ٢٠٢٨.
٣- يراعي جبر الحد الأدنى والأقصى الشهري لأقرب مائة جنية.

أهم الأهداف والمبادئ التي استحدثتها قانون التأمينات الاجتماعية والمعاشات الصادر بالقانون رقم 148 لسنة 2019

تحديد أجر الاشتراك في استمارة ٢ - ١

مثال رقم (٢)				مثال رقم (١)			
٤	٣	٢	١	٤	٣	٢	١
٧٣٠	البدلات المستهدفة	أجر الاشتراك	جميع عناصر الأجر	٧٣٠	البدلات المستهدفة	أجر الاشتراك	جميع عناصر الأجر
من عمود (٢)		بدون البدلات المستهدفة	القيمة	من عمود (١)		بدون البدلات المستهدفة	القيمة
		١.٠٠٠	١.٠٠٠			١.٠٠٠	١.٠٠٠
		٢.٠٠٠	٢.٠٠٠			٢.٠٠٠	٢.٠٠٠
		٠.٢٠٠	٠.٢٠٠			٠.٢٠٠	٠.٢٠٠
		٠.٠١٠	٠.٠١٠			٠.٠١٠	٠.٠١٠
		٠.٠٠٥	٠.٠٠٥			٠.٠٠٥	٠.٠٠٥
		٠.٣٠٠	٠.٣٠٠			٠.٣٠٠	٠.٣٠٠
		٠.٠٨٥	٠.٠٨٥			٠.٠٨٥	٠.٠٨٥
		٠.٢٠٠	٠.٢٠٠			٠.٢٠٠	٠.٢٠٠
٠.٤٥٠	-	٠.٤٥٠	٠.٤٥٠	٠.٤٥٠	-	٠.٤٥٠	٠.٤٥٠
٠.٥٠٠	-	٠.٥٠٠	٠.٥٠٠	٠.٥٠٠	-	٠.٥٠٠	٠.٥٠٠
		٠.٢٠٠	٠.٢٠٠			٠.٢٠٠	٠.٢٠٠
٦٠٠	-	٦٠٠	٦٠٠			-	-
		٠.٤٠٠	٠.٤٠٠			٠.٤٠٠	٠.٤٠٠
١٣٢٠	١٥٥٠	٤٤٠٠	٥٩٥٠	١٣٢٠	٠.٩٥٠	٤٤٠٠	٥٣٥٠
أيهما أقل يخفض من العمود رقم (٢)			١٣٢٠	أيهما أقل يخفض من العمود رقم (١)			٠.٩٥٠
			٤٦٣٠				أجر الاشتراك

www.elsayyad.net

24 August 2020

18

محمد حامد الصياد

نسب الاشتراك (قطاع خاص)

تزداد ١٪ مناصفة بين صاحب
العمل والعامل كل ٧ سنوات
حتى تصل ٢٦٪

قانون ١٤٨ لسنة ٢٠١٩

قانون ٧٩ لسنة ١٩٧٥

نوع التأمين	صاحب العمل	العامل	الاجمالي	نوع التأمين	صاحب العمل	العامل	الاجمالي
ش.ع.و.	١٢٪	٩٪	٢١٪	ش.ع.و.	١٥٪	١٠٪	٢٥٪
أصابات عمل	١.٥٪	-	١.٥٪	أصابات عمل	٣٪	-	٣٪
مرض	٣.٢٥٪	١٪	٤.٢٥٪	مرض	٤٪	١٪	٥٪
بطالة	١٪	-	١٪	بطالة	٢٪	-	٢٪
				الأجر المتغير	٢٤٪	١١٪	٣٥٪
مكافأة	١٪	١٪	٢٪	مكافأة	٢٪	٣٪	٥٪
أجر الاشتراك	١٨.٧٥٪	١١٪	٢٩.٧٥٪	الأجر الأساسي	٢٦٪	١٤٪	٤٠٪

www.elsayyad.net

24 August 2020

21

محمد حامد الصياد

أهم الأهداف والمبادئ التي استحدثتها
قانون التأمينات الاجتماعية والمعاشات
الصادر بالقانون رقم 148 لسنة 2019

- 18- تطوير الحد الأدنى للجمع بين المعاشات وبين المعاش والأجر ليتساوى مع الحد الأدنى للمعاش بصفة منتظمة.
- 19- وضع القواعد التي من شأنها التغطية التأمينية لكامل أجر العامل في حديه الأدنى والأقصى وبما من شأنه الحصول على معاش مناسب.
- 20- إنشاء صندوق مستقل للرعاية الاجتماعية لأصحاب المعاشات له تمويله الذاتي وإدارته المستقلة وبما من شأنه تحقيق رعاية جيدة ومناسبة لتلك الفئات.
- 21- وضع القواعد التي من شأنها تحقيق فعالية أكبر لتأمين البطالة ومراعاة مناسبة قيمة التعويض المستحق ووضع القواعد التي تحول دون استغلال النظام.